

MONTAGEANLEITUNG

JOMO Urinalsteuerung Infrarot

Betätigungsplatte URI-K und URI-G

DE



URI-K



URI-G



Lieferumfang Batteriebetrieb 6V:

- Betätigungsplatte
- Halterahmen
- Batteriefach
- Magnetventil mit Drosselring und O-Ring
- 4 x Senkschraube M5x70
- Montageanleitung

Lieferumfang Netzbetrieb 230 VAC:

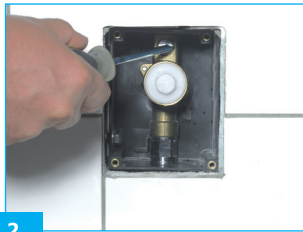
- Betätigungsplatte
- Halterahmen
- Schaltnetzteil
- Magnetventil mit Drosselring und O-Ring
- 4 x Senkschraube M5x70
- Montageanleitung



Batteriebetrieb



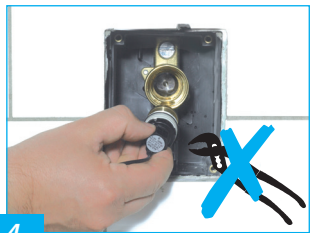
1. Bauschutz von UP-Box entfernen.



2. Leitung spülen danach Vorabsper-
rung schließen. Weißen Blindstop-
fen entfernen.



3. Adapter auf Magnetventil stecken.



4. Magnetventil einsetzen, nur
handfest anziehen!
Vorabsperrung öffnen!



5. Exakt ausrichten und Kunststoff-
Halterahmen auf Wandinbau-
kasten aufschrauben.



6. Steckverbindungen des Batterie-
faches an die des Magnetventils
und der Infrarot-Frontplatte
anschießen und Batteriefach
einbauen. **Farbmarkierungen und
korrekte Polarität beachten.**



7. Nach Spannungsversorgung erfolgt
eine interne Kalibrierung und
Selbstdiagnose (ca. 20s dauerhaft
leuchtende LED) mit einer fest ein-
gestellten, abschließenden Spülung.

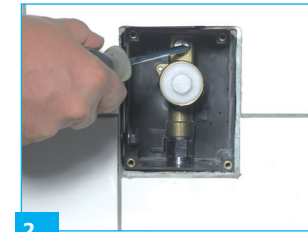


8. Halterahmen aufsetzen und in
Schnappverbindung einrasten.

Netzbetrieb



1. **Netzspannung abschalten!**
Bauschutz von UP-Box entfernen.



2. Leitung spülen danach Vorabsper-
rung schließen. Weißen Blindstop-
fen entfernen.



3. Adapter auf Magnetventil stecken.



4. Magnetventil einsetzen, nur
handfest anziehen!
Vorabsperrung öffnen!



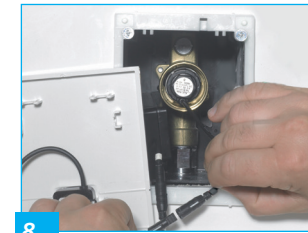
5. Exakt ausrichten und Kunststoff-
Halterahmen auf Wandinbau-
kasten aufschrauben.



6. Netztrafo an Stromversorgung
anschießen und einbauen.
Infrarot-Frontplatte an Netztrafo
anschießen. **Ausschließlich von
autorisiertem Elektro-Fachper-
sonal! Farbmarkierungen und
korrekte Polarität beachten.**



7. Steckverbindung einstecken.



8. Steckverbindung einstecken.



9. Halterahmen aufsetzen und in
Schnappverbindung einrasten.
Netzspannung einschalten!
Nach Spannungsversorgung erfolgt
eine interne Kalibrierung und
Selbstdiagnose (ca. 20s dauerhaft
leuchtende LED) mit einer fest ein-
gestellten, abschließenden Spülung.



10.

URI-G



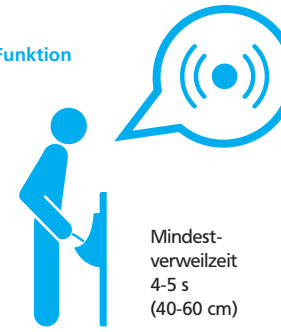
11.

URI-Edelstahl

Edelstahl-Variante auf Kunststoff-Halterahmen aufsetzen und mit beigefügter Senkkopfschraube befestigen.



Funktion



Mindestverweilzeit
4-5 s
(40-60 cm)



Einstellbare
Hauptspülung
von 0,7-3,0 Liter
in 4 Stufen



autom. Hygiene-
spülung nach 24 Std.
Nichtbenutzung

12.

Einstellfunktionen

(Spülmenge, Stadionmodus, Werkseinstellung, Sensorreichweite, Reinigungsmodus) werden durch verschieden lange Abdunklungsszenarien des Sensorfensters realisiert und sind dem nachfolgenden Einstellschema zu entnehmen:

Einstellungen „mit“ vorheriger Unterbrechung der Spannungsversorgung

H2O-Quittierung	Sensorfenster mit der Hand abdecken	Aktion: Aufrufen des Modi	Ereignis	LED-Quittierung
5 s für ca 1-2s ①	Spülmengeneinstellung	Hand vom Sensor nehmen	Spülmenge eingestellt 2,0 Liter 3,0 Liter 0,7 Liter 1,0 Liter (WE)	2 x Blinken 3 x Blinken 4 x Blinken 1 x Blinken
10 s 1-2s ②	Stadionmodus	Hand vom Sensor nehmen	Ein Aus (WE)	1 x Blinken 2 x Blinken
15 s 1-2s ③	Werkseinstellung	Hand vom Sensor nehmen	Spülmenge 1 Liter Stadionmodus AUS Reichweite Stufe 2 1 L Quittierungsspülung	5 x Blinken
20 s 1-2s ④	Reichweiteneinstellung	Hand vom Sensor nehmen	Reichweite hoch Reichweite kurz Reichweite Standard (WE)	3 x Blinken 1 x Blinken 2 x Blinken

Einstellungen „ohne“ vorheriger Unterbrechung der Spannungsversorgung

20 s 1-2s ⑤	1L-Spülung	Hand vom Sensor nehmen	1 Liter Spülung zu Beginn Spülspernung für 5 min. 3 Liter Spülung am Ende WE: Werkseinstellung	5 s Dauerleuchten danach Blinken im 5 s Takt s: Sekunden
----------------	------------	------------------------	---	---

13.

Ihre EXCLUSIVE-Urinal (Infrarot) ist nun betriebsbereit.



Technische Daten:

Sensorfunktion:	Erkennung des Nutzers	Schutzgrad der Elektrotechnik:	IP 64 (Staubdicht, Schutz gegen Spritzwasser aus allen Richtungen)
Sensorprinzip:	Aktiv-Infrarot-Bi-Dioden-Technologie	Magnetventil:	Kartusche 6 V
Spannungsversorgung:	(a) Netzteil: Eingang: 230 V AC ± 10 % 50 - 60 Hz / 22mA Ausgang: 6,3 V DC / 200mA (b) Batterie: 6 V (1x CR-P2)	Fließdruck:	0,08 - 0,5 MPa (0,8 - 5 bar)
Batterielebensdauer:	ca. 3 Jahre / 200.000 Spülungen	Statischer Druck:	max. 0,8MPa (8 bar)
Bedienelemente:	keine	Durchfluss:	0,3 - 0,7 l/s bei 0,3 MPa (3 bar) nach EN 12541, reduzierbar
Anzeigeelemente:	1 LED	Wasserzulauf:	R 1/2" IG
Einstellfunktionen:	(a) Spülmenge 0,7 - 3,0 Liter (bei 3 bar); ca. 1 Liter über Sensorfenster (b) Hygienespülung ein, 24h-Rhythmus (nicht deaktivierbar) (c) Stadionmodus aus (aktivierbar und deaktivierbar) (d) Reichweite (kurz = ca. 40 cm, „Standard“ = ca. 50 cm, hoch = ca. 60 cm) (e) Reinigungsmodus, 5 Minuten Urinal sperren, über Sensorfenster (f) Werkseinstellung, über Sensorfenster	Wasserablauf:	R 1/2" AG
		Abmessungen Frontplatten:	(a) Kunststoff-Frontplatte: 113 x 150,5 mm (b) Glas-Frontplatte: 119 x 156,5 mm (c) Edelstahl-Frontplatte: 105,8 x 144,1 mm
		Abmessungen Wandeinbaukasten:	95 x 21 x 83,5 mm



Reinigungsanleitung

Sie haben ein Qualitätsprodukt mit einer hochwertigen Oberfläche gewählt. Bitte beachten Sie folgenden Reinigungshinweis, damit Sie lange Freude an Ihrem Produkt haben.

Achtung:

Die Oberfläche kann durch aggressive und scheuernde Reinigungsmittel beschädigt werden. Verwenden Sie daher nur milde Reinigungsmittel und Wasser und keine chlor- oder säurehaltigen, schleifenden oder ätzenden Reinigungsmittel.

- Reinigen Sie das Produkt mit einem weichen, befeuchteten Tuch.
- Trocknen Sie das Produkt anschließend mit einem weichen Tuch ab.

Hinweis:

Reklamationen, die durch unsachgemäße Behandlung mit Reinigungsmitteln verursacht wurden, können nicht anerkannt werden.

MOUNTING INSTRUCTIONS

EN

JOMO urinal control infrared

Flushing plate URI-K and URI-G



URI-K



URI-G



Scope of delivery

battery operation 6V:

- Flushing plate
- holding frame
- battery compartment
- Solenoid valve with throttle ring and O-ring
- 4 x countersunk screw M5x70
- Assembly instruction

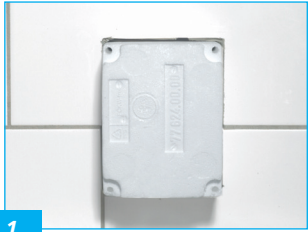
Scope of delivery

Mains operation 230 VAC:

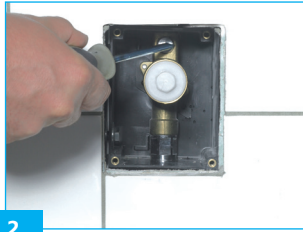
- Flushing plate
- holding frame
- Switching power supply unit
- Solenoid valve with throttle ring and O-ring
- 4 x countersunk screw M5x70
- Assembly instruction



Battery operation



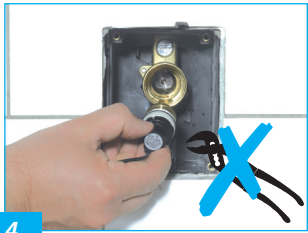
1. Remove building protection from UP box.



2. Flush the line and then close the shut-off valve. Remove the white dummy plug.



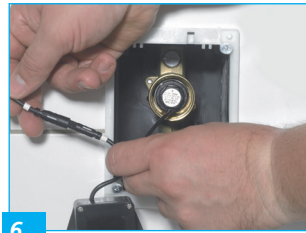
3. Plug adapter onto solenoid valve.



4. Insert solenoid valve, tighten only hand-tight!
Open the shut-off valve!



5. Align exactly and screw plastic holding frame onto wall mounting box.



6. Connect the plug connections of the battery compartment to those of the solenoid valve and the infrared front panel and install the battery compartment.
Observe colour markings and correct polarity.



7. After power supply, an internal calibration and self-diagnosis (LED permanently lit for approx. 20s) takes place with a fixed final rinse.

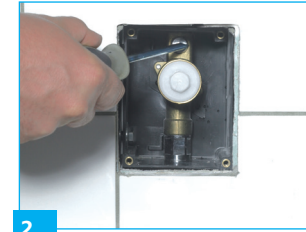


8. Place the holding frame and snap it into place.

Mains operation



1. **Switch off the mains voltage!** Remove building protection from UP box.



2. Flush the line and then close the shut-off valve. Remove the white dummy plug.



3. Plug adapter onto solenoid valve.



4. Insert solenoid valve, tighten only hand-tight!
Open the shut-off valve!



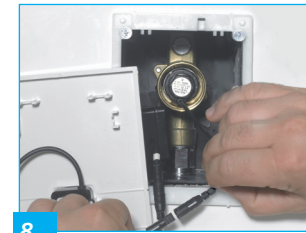
5. Align exactly and screw plastic holding frame onto wall mounting box.



6. Connect the power transformer to the power supply and install it. Connect the infrared front panel to the power transformer.
Only by authorised electricians! Observe colour markings and correct polarity.



7. Plug in the connector.



8. Plug in the connector.



9. Place the holding frame and snap it into the snap connection.
Switch on mains voltage! After power supply, an internal calibration and self-diagnosis takes place (permanently illuminated LED for approx. 20s) with a fixed, final rinse.



10.

URI-G



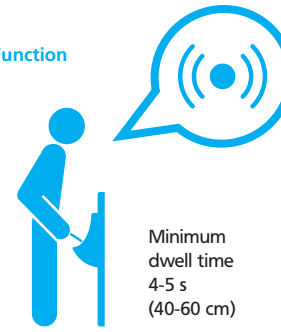
11.

URI-stainless steel

Place stainless steel variant on plastic mounting frame and fasten with enclosed countersunk screw.



Function



Minimum dwell time
4-5 s
(40-60 cm)



Adjustable
Main flushing
from 0,7-3,0 liters
in 4 steps



autom. hygienic
flushing after 24 hrs.
Non-use

12.

Setting functions

(flush volume, stadium mode, factory setting, sensor range, cleaning mode) are realised by different long darning scenarios of the sensor window and can be taken from the following setting scheme:

Settings "with" previous interruption of the voltage supply

Time	H2O-acknowledgement for approx.	Action: Cover the sensor window by hand	Action: Entering the mode	Event	LED-acknowledgement
5 s	1-2s ①	Flush volume setting	Remove hand from sensor	Flush volume set 2.0 litre 3.0 litre 0.7 litre 1.0 litre (FS)	2 x flashing 3 x flashing 4 x flashing 1 x flashing
10 s	1-2s ②	Stadium mode	Remove hand from sensor	On Off (WE)	1 x flashing 2 x flashing
15 s	1-2s ③	Factory setting	Remove hand from sensor	Flush volume 1 liter Stadium mode OFF Range Stage 2 1 L flush	5 x flashing
20 s	1-2s ④	Range setting	Remove hand from sensor	Range high Range short Range standard (WE)	3 x flashing 1 x flashing 2 x flashing

Settings "without" previous interruption of the voltage supply

20 s	1-2s ⑤	1L flush	Remove hand from sensor	1 litre flush at the beginning Flush blocking for 5 min. 3 litre flush at the end FS: Factory setting	5 s continuous flashing then flashing in 5 s cycle s: seconds
------	--------	----------	-------------------------	--	--

13.

Your EXCLUSIVE urinal (infrared) is now ready for operation.



Technical Data:

Sensor function:	user detection
Sensor principle:	active infrared bi diode technology
Power supply:	(a) Power supply: Input: 230 V AC ± 10 % 50 - 60 Hz / 22mA Output: 6.3 V DC / 200mA (b) Battery: 6 V (1x CR-P2)
Battery life:	approx. 3 years / 200,000 flushes
Operating elements:	none
Display elements:	1 LED
Setting functions:	(a) Flush volume 0.7 - 3.0 liters (at 3 bar); approx. 1 liter via sensor window (b) Hygienic flushing on, 24h rhythm (cannot be deactivated) (c) Stadium mode off (can be activated and deactivated) (d) Reach (short = approx. 40 cm, „standard“ = approx. 50 cm, high = approx. 60 cm) (e) Cleaning mode, 5 minutes Urinal lock, via sensor window (f) Factory setting, via sensor window

Degree of protection	IP 64 (dust-tight, protection against splash water from all directions)
Electrical engineering:	IP 64 (dust-tight, protection against splash water from all directions)
Solenoid valve:	cartridge 6 V
Flow pressure:	0.08 - 0.5 MPa (0.8 - 5 bar)
Static pressure:	max. 0,8MPa (8 bar)
Flow rate:	0.3 - 0.7 l/s at 0.3 MPa (3 bar) according to EN 12541, reducible
Water inlet:	R ½" IT
water outlet:	R ½" AG
Dimensions	
Front panels:	(a) plastic front panel: 113 x 150.5 mm (b) Glass front panel: 119 x 156.5 mm (c) Stainless steel front panel: 105.8 x 144.1 mm

Dimensions	
Wall mounting box:	95 x 21 x 83.5 mm



Cleaning instructions

You have chosen a quality product with a high surface. Please note the following cleaning instructions, so that you can enjoy your product for a long time.

- ① Clean the product with a soft, moistened cloth.
- ② Then dry the product with a soft cloth.

Attention:

The surface can be damaged by aggressive and abrasive cleaning agents. Therefore, use only mild cleaning agents and water and no chlorine or acidic, abrasive or corrosive cleaning agents.

Notice:

Complaints caused by improper treatment with cleaning agents cannot be accepted.

INSTRUKCJA MONTAŻU

Sterownik do pisuarów JOMO
na podczerwień URI-K i URI-G

PL



URI-K



URI-G



Skład zestawu -

Zasilanie bateryjne 6V

- Płyta czołowa
- Ramka montażowa
- Komora baterii
- Zawór elektromagnetyczny z pierścieniem dławiącym i pierścieniem uszczelniającym „O”
- 4 x śruby stożkowe M5x70
- Instrukcja montażu

Skład zestawu -

Zasilanie sieciowe 230V (AC)

- Płyta uruchamiająca
- rama trzymająca
- Zasilacz impulsowy
- Zawór elektromagnetyczny z pierścieniem dławiącym i O-ringiem
- 4 x śruba z łbem stożkowym M5x70
- Instrukcja montażu

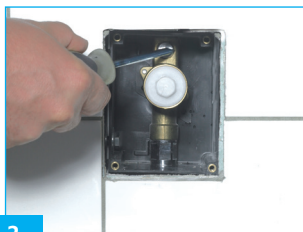


Zasilanie bateryjne



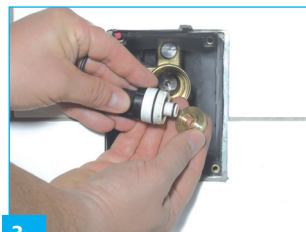
1.

Zdemontuj osłonę obudowy podtynkowej (UP-BOX)



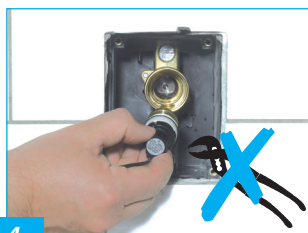
2.

Oczyść przewód z ewentualnych zanieczyszczeń, następnie zamknij zawór odcinający. Usuń biały korek



3.

Założ adapter na zawór elektromagnetyczny.



4.

Założ zawór elektromagnetyczny i dokręć go (tylko ręcznie!).
Otworzyć zawór odcinający!



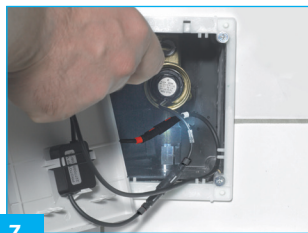
5.

Ustaw dokładnie ramkę mocującą płytę i przykręć ją do obudowy podtynkowej.



6.

Wykonaj połączenia wtykowe między komorą baterii i zaworem elektromagnetycznym oraz płytą przyciskową IR i zamontuj komorę baterii. **Uwaga: Zwróć uwagę na kolory oznaczeń i prawidłowość polaryzacji połączeń wtykowych.**



7.

W celu kontroli funkcjonalności po załączeniu napięcia zasilania następuje wewnętrzna kalibracja i autotest (dioda w okienku czujnika podczerwieni świeci ciągle przez ok. 20 s), który kończy się zaprogramowanym spłukiwaniem. Otwórz zawór odcinający.



8.

Umieścić ramę mocującą i zatrzasknąć ją na miejscu.

Zasilanie sieciowe



1.

Odłączyć napięcie sieciowe!
Zdemontuj osłonę obudowy podtynkowej (UP-BOX)
Usuń biały korek



2.

Oczyść przewód z ewentualnych zanieczyszczeń, następnie zamknij zawór odcinający.



3.

Założ adapter na zawór elektromagnetyczny.



4.

Założ zawór elektromagnetyczny i dokręć go (tylko ręcznie!).
Otworzyć zawór odcinający!



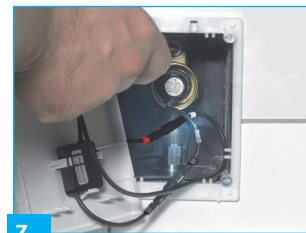
5.

Ustaw dokładnie ramkę mocującą płytę i przykręć ją do obudowy podtynkowej.



6.

Podłącz zasilanie sieciowe do transformatora i zamontuj transformator. Podłącz panel przyciskowy IR do transformatora. **Uwaga: Podłączenie do sieci może być wykonywane wyłącznie przez upoważnionego wykwalifikowanego elektryka. Zwróć uwagę na prawidłową polaryzację.**



7.

Wykonaj połączenie wtykowe.



8.

Otwórz zawór odcinający na ramce mocującej.



9.

Założ płytę przyciskową i zatrzasknij ją. **Włącz zasilanie sieciowe!**
W celu kontroli funkcjonalności po załączeniu napięcia zasilania następuje wewnętrzna kalibracja i autotest (dioda w okienku czujnika podczerwieni świeci ciągle przez ok. 20 s), który kończy się zaprogramowanym spłukiwaniem.



10.

URI-G



11.

URI-stal szlachetna

Założ płytę czołową IR (wariant ze stali nierdzewnej) na ramkę mocującą z tworzywa sztucznego i zamocuj ją załączonym w dostawie wkrętem z łbem wpuszczonym.



Działanie



Minimalny czas przebywania
4-5 s
(40-60 cm)



Regulowana strona
Główne płukanie
od 0,7 do 3,0 litrów
w 4 krokach



autom. higieniczny
płukanie po 24 godz.
Nieużywany

12.

Ustawienia

Ilość wody splukującej, tryb stadionowy, nastawienia fabryczne, zasięg czujnika i tryb mycia nastawia się przez odpowiednio długie zasłanianie okienka czujnika podczerwieni zgodnie z poniższych schematem:

Nastawianie po uprzednim odłączeniu napięcia zasilania

5 s	Potwierdzenie H2O przez ok. 1-2s ①	Zasłoń całkowicie czujnika ręką Ustawienie wielkości przepływu	Wywołanie trybu	Wydarzenie	LED - potwierdzenie potwierdzenie
	↓	↓	Odsłoń czujnik	Ustawiona objętość płukania 2,0 litry, lub 3,0 litry, lub 0,7 litra, lub 1,0 litra (NF)	2 mignięcia 3 mignięcia 4 mignięcia 1 mignięcie
10 s	1-2s ②	Tryb stadionowy	Odsłoń czujnik	Tryb stadionowy – włączony lub Tryb stadionowy - wyłączony	1 mignięcie 2 mignięcia
15 s	1-2s ③	Ustawienie fabryczne	Odsłoń czujnik	Ilość wody splukującej 1 litr tryb stadionowy wyłączony 2. stopień zasięgu czujnika Splukanie potwierdzające (1 litr)	5 mignięć
20 s	1-2s ④	Ustawienie czujnika	Odsłoń czujnik	Zasięg czujnika duży Zasięg czujnika mały Zasięg czujnika standardowy (NF)	3 mignięcia 1 mignięcie 2 mignięcia

Nastawianie bez uprzedniego odłączenia napięcia zasilania

20 s	1-2s ⑤	1L Splukanie	Odsłoń czujnik	Najpierw splukanie 1 litrem wody, zablokowanie splukiwania na 5 minut, splukanie 3 litrami wody	Dioda świeci 5 sekund, następnie pulsuje w takcie 5-sekundowym
	↓	↓			

NF: nastawienie fabryczne s: sekundy

13.

Stewownik EXCLUSIVE (IR) do splukiwania pisuaru jest gotowy do działania.



Dane techniczne:

Funkcja czujnika:	Rozpoznawanie użytkownika
Zasada działania czujnika:	Aktywna technologia dwukierunkowej diody podczerwonej
Zasilanie:	a) Zasilacz sieciowy Wejście: 230 V AC ± 10 % 50 - 60 Hz / 22 mA Wyjście: 6,3 V DC / 200mA (b) Bateria: 6 V (1x CR-P2)
Żywotność baterii:	ok. 3 lata / 200.000 splukań
Elementy obsługowe:	brak
Elementy wyświetlacza:	1 DIODA LED
Funkcje nastawcze:	a) Ilość wody splukującej 0,7 - 3,0 litra (przy 3 bar); ok. 1 litr okno czujnika b) Splukiwanie higieniczne WŁ., rytm 24 h (bez możliwości dezaktywacji) c) Tryb stadionowy WYŁ. (aktywacja i dezaktywacja) d) Zasięg (mały = ok. 40 cm, „standardowy” = ok. 50 cm, duży = ok. 60 cm) e) Tryb mycia, blokada splukiwania przez 5 min, nastawienie z wykorzystaniem okienka czujnika f) Nastawienia fabryczne, nastawienie z wykorzystaniem okienka czujnika

Stopień ochrony

Elektrotechnika: IP 64 (pyłoszczelność, ochrona przed rozbrzygowaniem woda)

Zawór elektromagnetyczny:

Wkład 6 V

Ciśnienie przepływu: 0,08 - 0,5 MPa (0,8 - 5 bar)

Ciśnienie statyczne: max. 0,8MPa (8 bar)

Natężenie przepływu: 0,3 - 0,7 l/s przy 0,3 MPa (3 bar)

wg EN 12541, z możliwością redukcji

Dopływ wody: R 1/2" IG

Odpływ wody: R 1/2" AG

Wymiary

Płyty przyciskowej: (a) tworzywo sztuczne: 113 x 150,5 mm
(b) szkło: 119 x 156,5 mm
(c) stal szlachetna: 105,8 x 144,1 mm

Wymiary

Skrzynki podtynkowej: 95 x 21 x 83,5 mm



Instrukcja czyszczenia

Wybrałście Planstwo produkt, posiadający powłokę o wysokiej jakości. Aby jak najdłużej utrzymać ją w idealnym stanie, proszę stosować się do poniższych wskazówek dotyczących czyszczenia.

- ① Do czyszczenia produktu używać miękkiej, wilgotnej ściereczki.
- ② Wytrzeć produkt do sucha miękką ściereczką.

Uwaga:

Zręce i szorujące środki czyszczące mogą uszkodzić powierzchnię.

Uwaga:

Reklamacje spowodowane niewłaściwą pielęgnacją i stosowaniem nieodpowiednich środków czyszczących, nie będą uznawane

Nie używać środków czyszczących z zawartością chloru lub kwasu, środków zręcznych lub polerujących, stosować wyłącznie łagodne środki czyszczące i wodę.

